

# [공개]

## 국가기술자격 실기시험문제

자격종목	지게차운전기능사	과제명	코스운전 및 작업
비번호		시험일시	시험장명

※ 시험시간 : 4분

### 1. 요구사항

※ 주어진 지게차를 운전하여 도면과 같이 설치된 코스에 따라 아래 작업 순서대로 수행하시오.

#### 가. 화물 상차작업 및 전진 주행하기

- 1) 시험감독위원의 출발신호에 따라 포크를 지면에서 수평 상태로 20 ~ 30 cm 상승시킨 후 전진하여 출발선(도착선)을 통과합니다.
- 2) 작업구역①의 드럼통 위에 놓여있는 [이동 파렛트]는 리프트와 틸트 레버를 조작하여 포크로 안전하게 삽입한 후 상승하여 상차합니다.
- 3) 장비를 후진하여 정지한 후 포크가 지면에서 20 ~ 30 cm가 되도록 하강합니다.
- 4) 도면의 전진 표시에 따라 코스 주행합니다.

※ [이동 파렛트]에 포크 삽입 시 드럼통을 터치, 파손 또는 넘어뜨리지 않도록 주의하고 [화물]이나 [이동 파렛트]를 떨어뜨리지 않도록 합니다.

※ 주행구간 진입 기준

지게차의 좌·우 앞바퀴 중 1개가 작업구역①을 완전히 벗어나 주행구간 내로 진입했을 때부터

#### 나. 화물 하차 및 상차작업하기

- 1) 작업구역②의 [표준 파렛트] 위에 [이동 파렛트]를 정확히 내려 하차합니다.
- 2) [이동 파렛트]를 하차한 후 후진하여 포크를 하강시켜 ‘후진선’에 터치합니다.  
※ 포크를 ‘후진선’에 내려놓았을 때 포크가 반드시 ‘후진선’에 교차 또는 물려있어야 합니다.
- 3) ‘후진선’을 터치한 후 다시 전진하여 [이동 파렛트]를 상차합니다.  
※ 상·하차 시 [이동 파렛트], [표준 파렛트]를 밀거나 파손시키지 않도록 유의하여 작업합니다.

# [공개]

자격종목	지게차운전기능사	과제명	코스운전 및 작업
------	----------	-----	-----------

## 다. 후진 주행 및 장비 원 위치하기

- 1) 상차 완료 후 포크 높이와 전·후경각을 조절하여 도면의 후진 표시에 따라 코스를 주행합니다.
- 2) 작업구역①의 드럼통 위에 [이동 파렛트]를 내려놓은 후 이동하여 포크 높이를 조절하고 후진 주행합니다.  
※ [이동 파렛트]를 드럼통 위에 하차 시 포크로 드럼통을 터치, 파손, 넘어뜨리지 않도록 유의하고 [화물]이나 [이동 파렛트]를 떨어뜨리지 않도록 합니다.
- 3) 장비를 출발 전 원 위치로 후진하여 ‘주차보조선’에 포크를 내려놓고 작업을 종료합니다.

## 2. 수험자 유의사항

※ 항목별 배점은 “화물하차작업 55점, 화물상차작업 45점”입니다.

- 1) 시험위원의 지시에 따라 시험장소에 출입 및 장비를 운전해야 합니다.
- 2) 음주상태 측정은 시험시작 전에 실시하며, 음주상태 및 음주측정을 거부하는 경우 실기시험에 응시할 수 없습니다.(도로교통법에서 정한 혈중 알코올 농도 0.03% 이상)
- 3) 규정된 작업복장의 착용여부는 채점사항에 포함됩니다.(수험자 지침공구 목록 참고)
- 4) 휴대폰 및 시계류(손목시계, 스톱워치 등)는 시험 전 제출 후 시험에 응시합니다.
- 5) 장비운전 중 이상 소음이 발생되거나 위험사항이 발생되면 즉시 운전을 중지하고, 시험위원에게 알려야 합니다.
- 6) 장비조작 및 운전 중 안전수칙을 준수하고, 안전사고가 발생되지 않도록 유의하여야 합니다.

### [코스운전 및 작업]

- 7) 코스 내 이동 시 포크는 지면에서 20~30 cm로 유지하여 안전하게 주행하여야 합니다.
- 8) 수험자가 작업 준비된 상태에서 시험감독위원의 출발신호에 의해 시작합니다.  
(단, 시험시간은 앞바퀴 기준으로 출발선/도착선을 통과하는 시점으로 합니다.)
- 9) 작업구역①: 화물 적·하차 위치(드럼통)의 화물적재선부터 출발선/도착선까지  
작업구역②: 화물 적·하차 위치(파렛트)의 화물하차선부터 후진선까지  
주차구역: 주차보조선으로부터 주차선까지  
(그 외 공간은 주행구간으로 간주)

# [공개]

자격종목	지게차운전기능사	과제명	코스운전 및 작업
------	----------	-----	-----------

10) 다음 사항에 대해서는 채점 대상에서 제외하니 특히 유의하시기 바랍니다.

가) 기권

(1) 수험자 본인이 기권 의사를 표시하는 경우

나) 실격

(1) 운전 조작이 미숙하여 안전사고 발생 및 장비 손상이 우려되는 경우

(2) 시험시간을 초과하는 경우

(3) 요구사항 및 도면대로 코스를 운전하지 않은 경우

(4) 출발신호 후 1분 내에 장비의 앞바퀴가 출발선을 통과하지 못하는 경우

(5) 수험자의 조작 미숙으로 기관이 1회 정지된 경우

(6) 출발신호 후 포크가 지면에 닿은 상태로 포크 끝단이 출발선/도착선까지 주행한 경우

(7) 코스 운전 중 라인을 터치하는 경우

(단, 후진선은 해당하지 않으며, 출발선/도착선은 화물을 적재한 상태에서만 라인 터치를 적용합니다.)

(8) 화물 또는 [이동 파렛트]를 떨어뜨리는 경우

(9) 드럼통을 넘어뜨리거나 드럼통 또는 [이동 파렛트], [표준 파렛트]를 파손하는 경우

(10) 포크(화물을 적재한 상태도 포함)로 드럼통을 터치하는 경우

(11) [이동 파렛트]를 상차하지 않고 작업구역① 또는 작업구역②를 벗어나는 경우

(12) 작업구역(①, ②), 주행구간 내에서 포크 및 [이동 파렛트]가 지면에 닿는 경우

(단, 후진선 포크 터치는 제외)

(13) 포크로 후진선 터치 시 후진선 이외의 지면에 내려놓는 경우

(14) 주행구간 내에서 포크 높이가 지면에서 50 cm를 초과하는 경우

(단, 작업구역①, 작업구역② 내에서는 제외)

(15) [이동 파렛트]를 작업구역②의 [표준 파렛트] 위에 내려놓았을 때의 상태가 가로 또는 세로 방향으로 20 cm를 초과한 경우

(16) [표준 파렛트]에 상·하차 시 [이동 파렛트]가 밀려 [표준 파렛트] 위의 [이동 파렛트] 상태가 가로 또는 세로 방향으로 20 cm를 초과한 경우

(17) [표준 파렛트]에 상·하차 시 포크(화물을 적재한 상태도 포함)로 [표준 파렛트]가 밀린 경우

(18) [이동 파렛트]의 구멍에 포크를 삽입은 하였으나, 덜 삽입한 정도가 20 cm를 초과한 경우  
(주행 중 [이동 파렛트]가 포크에서 벗어난 경우도 포함)

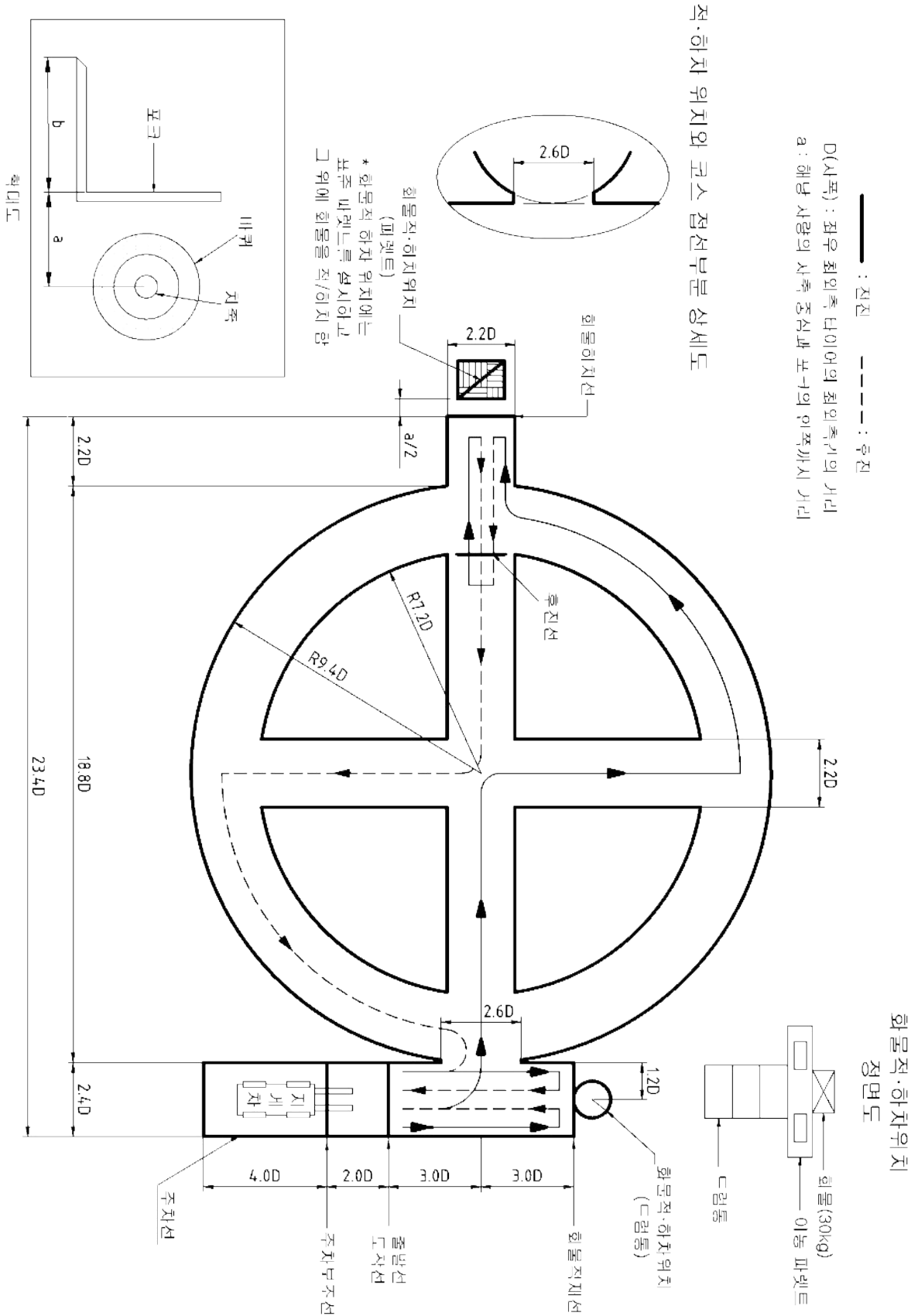
※ 국가기술자격 시험문제는 저작권법상 보호되는 저작물이고, 저작권자는 한국산업인력공단입니다. 시험문제의 일부 또는 전부를 무단 복제, 배포, (전자)출판하는 등 저작권을 침해하는 일체의 행위를 금합니다.

<국가기술자격 부정행위 예방 캠페인 : “부정행위, 묵인하면 계속됩니다.”>

# [공개]

자격종목	지게차운전기능사	과제명	코스운전 및 작업
------	----------	-----	-----------

## 3. 도면



# [공개]

자격종목	지게차운전기능사	과제명	코스운전 및 작업
------	----------	-----	-----------

## 4. 도면(개략도)

